



Broedvogels van Groesbeek-But in 2007

Jan-Willem Vergeer & Jeroen Kok



SOVON-inventarisatierapport 2008/07
Dit rapport is samengesteld
in opdracht van
Staatsbosbeheer Regio Oost



Broedvogels van Groesbeek-But in 2007

Jan-Willem Vergeer & Jeroen Kok



SOVON-inventarisatierapport 2008/07
Dit rapport is opgesteld in opdracht
van Staatsbosbeheer Regio Oost



Colofon

© SOVON Vogelonderzoek Nederland 2007

Opgesteld in opdracht van:
Staatsbosbeheer Regio Oost
Postbus 6
7400 AA Deventer

Uitvoering:
SOVON Vogelonderzoek Nederland
Rijksstraatweg 178
6573 DG Beek-Ubbergen
tel. 024-6848111
Fax: 024-6848122
e-mail: info@sovon.nl
internet: www.sovon.nl

Samenstelling en tekst: Jan-Willem Vergeer & Jeroen Kok
Lay-out: Peter Eekelder
Foto omslag: Zicht vanaf de Mulderskop (Jeroen Kok) en Goudvink (Harvey van Diek)
Drukwerk: Druk en Vorm, Nijmegen

Wijze van citeren: Vergeer J.W. & Kok J. 2008. Broedvogels van Groesbeek-But in 2007. SOVON-inventarisatierapport 2008/07. SOVON Vogelonderzoek Nederland, Beek-Ubbergen.

Niets uit dit rapport mag worden vermenigvuldigd en/of openbaar gemaakt door druk, fotokopie, microfilm, of op welke andere wijze dan ook, zonder voorafgaande schriftelijke toestemming van SOVON en de opdrachtgever.

Inhoud

1. Inleiding	2
2. Gebied.....	3
3. Werkwijze	7
3.1. Doelstelling.....	7
3.2. Methode	7
4. Resultaten en analyse	9
4.1. Broedvogeloverzicht 2007	9
4.2. Ecologische vogelgroepen	10
4.3. Soortbesprekingen.....	11
5. Evaluatie en conclusie	19
Literatuur	22
Bijlagen	
Bijlage I. Basiskarteringsoorten	
Bijlage II. Weer in 2007	
Bijlage III. Verspreidingskaarten soortgroepen en Rode Lijst	
Bijlage IV. Verspreidingskaarten Groesbeek-But 2007	

1. Inleiding

In het voorjaar van 2007 is de Boswachterij Groesbeek-But (957 ha.), eigendom van Staatsbosbeheer (SBB) Regio Oost, geïnventariseerd op broedvogels. Dit gebied is gelegen op de stuwwal tussen Nijmegen en Groesbeek in het zuidoosten van de provincie Gelderland. De kartering is uitgevoerd door Jan-Willem Vergeer, Jeroen Kok en Vincent de Boer, allen in dienst van SOVON Vogelonderzoek Nederland.

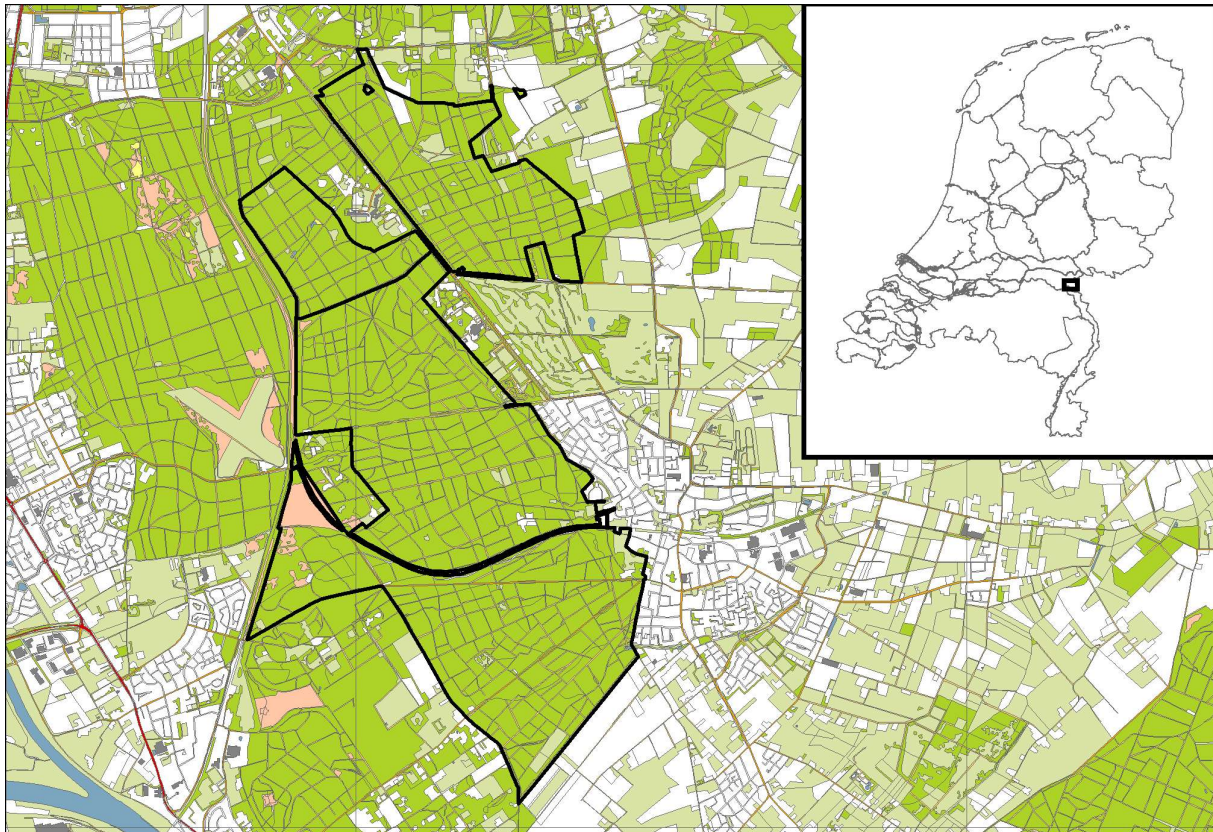
In het voorliggende rapport wordt verslag gedaan van deze kartering. Na een korte gebiedsbeschrijving (hoofdstuk 2) en een uitwijding over de gevolgde werkwijze (hoofdstuk 3) worden de resultaten van de broedvogelkartering bondig gepresenteerd, geanalyseerd en geëvalueerd (hoofdstuk 4 en 5). Daarbij wordt ook een vergelijking gemaakt met karteringen in eerdere jaren. Het basismateriaal van de inventarisatie is opgeslagen op het SOVON-kantoor te Beek-Ubbergen.

De volgende personen worden bedankt voor hun bijdrage aan het tot stand komen van deze rapportage. Vincent de Boer nam een deel van de eerste ronde van het veldwerk voor zijn rekening. Symen Deuzeman verstreekte adviezen voor zowel het veldwerk als de rapportage. Gerard Müskens en Ronald Zollinger stelden informatie over broedende roofvogels beschikbaar. Een concept-versie van dit rapport werd becommentarieerd door Symen Deuzeman (SOVON) en Jaap Rouwenhorst (SBB).

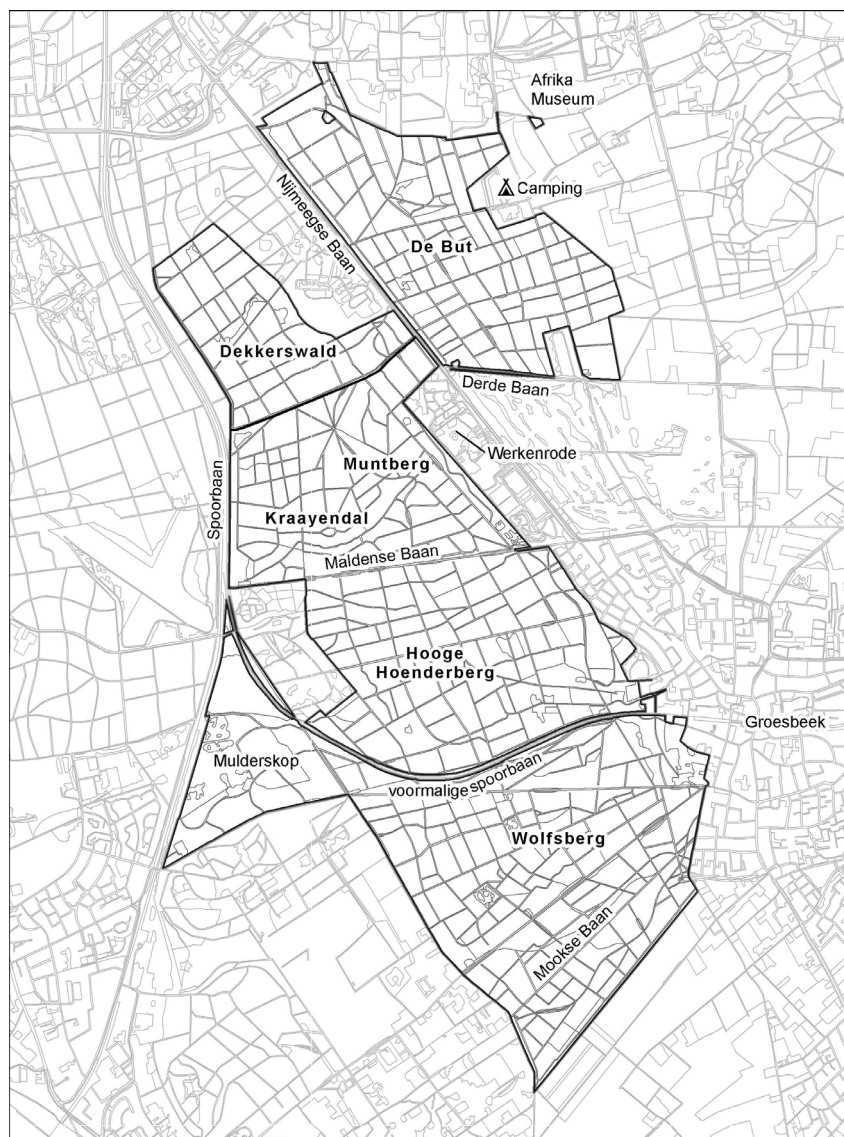
2. Gebied

De boswachterij Groesbeek-But ligt op de stuwwal van het Rijk van Nijmegen in het zuidoosten van de provincie Gelderland, meer bepaald tussen Nijmegen en Groesbeek (atlasblokken 46-12, 46-13 en 46-23, figuur 2.1). Het onderzoeksgebied beslaat een oppervlakte van in totaal 957 hectare. Het grootste deel van het onderzoeksgebied is gelegen tussen de Nijmeegsebaan (de hoofdweg tussen Nijmegen en Groesbeek) en de spoorbaan Nijmegen-Boxmeer. Het fietspad van de Bisseltsebaan loopt aan de noordzijde parallel aan het spoor en doorsnijdt aan de zuidzijde het onderzoeksgebied. Aan de oostzijde van de Nijmeegsebaan bevinden zich het internaat Werkenrode en het medisch centrum Werkenrode. De gebouwen en directe omgeving maken geen deel uit van het onderzoeksgebied.

Het meest noordoostelijke deel van het onderzoeksgebied luistert naar de naam De But en is gelegen ten oosten van de Nijmeegsebaan. In het grootste deel van het onderzoeksgebied vond in 1999 reeds een basiskartering plaats, waarvan verslag wordt gedaan door Deuzeman (1999). Nadien werd door Staatsbosbeheer een deel van het Dekkerswald verworven. Dit nu door SBB beheerde deel werd in 2007 bij de kartering betrokken.



Figuur 1. Ligging van de Boswachterij Groesbeek-But.



Figuur 2. Ligging van de Boswachterij Groesbeek-But, alsmede toponiemen van de deelgebieden.

Groesbeek-But heeft een eeuwenlange historie als afwisselend bos- en heidegebied. Sinds 1900 domineerde aanplant van naaldhout het gebied in toenemende mate. Anno 2007 domineert naaldhout nog altijd het beeld, en dan met name percelen Grove Den. Plaatselijk zijn (in aflopende volgorde) Douglas, Zwarte Den, Lariks, Fijnspar en enkele andere naaldhoutsoorten aangeplant. Circa 20% van het bos bestaat uit loofhout. Hierbij gaat het met name om inlandse Eik en om langs lanen aangeplante beuken. Heide is vooral te vinden op de Mulderskop en plaatselijk op enkel sterk versnipperde en vergraste heideterreintjes. Midden op De But bevindt zich een grazige open heuvel. Het bij SBB in beheer gekomen deel van Dekkerswald bestaat voornamelijk uit vakken oudere Grove Dennen en plaatselijk jongere naaldhoutaanplant. Ook op de Muntberg domineert de Grove Den, maar hier is meer ouder loofhout aanwezig. Dat geldt in nog sterkere mate voor het Kraayendal, een relatief gevarieerd deel met redelijk wat oude en jongere Beuken. In de zuidelijke bosdelen Hooge Hoenderberg en Wolfsberg domineert de Grove Den, maar hier zijn ook ouder loofhoutaanplantingen langs lanen en een aantal gemengde vakken te vinden. dankzij begrazing behoorlijk open heideterrein met aan de randen flink wat opslag. De Mulderskop bestaat aan de noordzijde voornamelijk uit open, droge heide. De begrazing komt de openheid zeer ten goede, maar aan de uitgerasterde randen bevindt zich flink wat opslag. In het zuidoostelijke deel ligt een gevarieerder stuk heide, afgewisseld met houtsingels en struwelen.

Relatief veel recreanten zijn te vinden op De But (zowel wandelaars uit Nijmegen als gasten van de tegen het bos gelegen camping), terwijl het in het zuidelijk deel vooral nabij Groesbeek wat drukker is. Geregeld stuiten de karteerders op wandelaars met loslopende honden, terwijl ook enige malen groepjes motorcrossers op de speciale –en ook druk voor het eigenlijke doel gebruikte- mountainbike-paden het veldwerk bemoeilijkten.

Het karakter van Groesbeek-But wordt mede bepaald door het naar vaderlandse begrippen flinke reliëf. De hoogte varieert van 35 tot 80 meter + NAP. Dat verklaart ook het veelvuldige voorkomen van de term “-berg’ in de lokale toponiemen.



Figuur 3. Nijmeegsebaan t.h.v. De But, een drukke doorsnijding van de boswachterij (jwv).



Figuur 4. De grazige open heuvel centraal in De But (jwv).



Figuur 5. Karakteristiek beeld van de naaldhoutopstanden in Dekkerswald (jwv).



Figuur 6. Verruigd heideterreintje aan de noordwestzijde van de Muntberg (jwv).



Figuur 7. Kraaijendal: relatief rijk aan loofbos (jwv).



Figuur 8. De Mulderskop, het belangrijkste open terrein van Groesbeek-But (jk).

3. Werkwijze

3.1. Doelstelling

De broedvogelinventarisatie vond plaats in het kader van de zogenaamde ornithologische basiskarteringen, die periodiek op alle terreinen van Staatsbosbeheer worden uitgevoerd. Met het vastleggen van de verspreiding en de aantallen van de verschillende broedvogelsoorten wordt informatie verkregen over de verspreiding, aantalsontwikkelingen, effecten van het gevoerde beheer en de huidige toestand van de verschillende gebiedsdelen als leef- en broedgebied voor vogels. Hierbij ligt het accent op de kartering van de zeldzame, schaarse, bedreigde en karakteristieke broedvogelsoorten. Het gaat hierbij om de zogenaamde Rode Lijstsoorten (van Beusekom *et al.* 2005). Deze gegevens worden door Staatsbosbeheer gebruikt voor de interne kwaliteitscontroles (eens in de tien jaar), beheerselectie en beheersplanning (tienjarenplanning van het beheer). Voor de beheersplanning en -evaluatie zijn broedvogelgegevens gewenst die op een gedetailleerd schaalniveau zijn verzameld en zich lenen voor ecologische interpretaties. De gegevens dienen aan een aantal eisen te voldoen:

- verzameld volgens de kwaliteitsnormen van SOVON;
- alle beheerrelevante soorten dienen te worden gekarteerd;
- gegevens dienen beschikbaar te zijn als 'stippenkaarten' (verspreidingskaarten per soort) ten behoeve van een interpretatie tot op vak/afdeling niveau.

In het studiegebied zijn vooral broedvogelsoorten onderzocht waarvan het voorkomen iets kan zeggen over de kwaliteit van het terrein of de effecten van het gevoerde beheer. Als basis werd de lijst van basiskarteringsoorten van Staatsbosbeheer gebruikt (bijlage 1). Hieronder bevinden zich ook alle soorten die voorkomen op de Nederlandse Rode Lijst van bedreigde en/of karakteristieke vogelsoorten.

3.2. Methode

Het broedvogelonderzoek werd uitgevoerd volgens de BMP-B methodiek zoals beschreven in de Handleiding Broedvogel Monitoring Project van SOVON (van Dijk A.J. 2004). Alle aanwezige soorten zijn geïnventariseerd. Aan het gebied werden vijf vroege ochtend- en dagbezoeken als mede een tot twee avond/nachtbezoeken bezoeken gebracht. Het bezoekschema inclusief de duur van de bezoeken is in onderstaande tabel weergegeven. In 2007 werd aan Groesbeek-But gemiddeld 8,5 minuut per hectare besteed. Vergeleken met de kartering in 1999 is dat ongeveer een minuut per hectare minder, maar daarbij dient opgemerkt te worden dat destijds een groter aantal (talrijke) soorten bij de kartering betrokken was (Deuzeman 1999).

De tabellen 1a&b geven een overzicht van het uitgevoerde veldwerk. Het veldwerk in het noordelijk deel (tabel 1a, deelgebieden De But, Dekkerswold en Kraaijenberg/Muntberg) werd uitgevoerd door J.W. Vergeer, terwijl V. de Boer (eerste ronde) en J. Kok (overige rondes) het veldwerk in het zuidelijk deel (tabel 1b, deelgebieden Hooge Hoenderberg, Wolfsberg en Mulderskop) voor hun rekening namen.

De meeste tellingen werden onder gunstige weersomstandigheden uitgevoerd (tabel 1 a&b), al was er enige keren in april en mei sprake van regenval van betekenis en een maal van harde wind. Voor een algemeen overzicht van het weer in het broedseizoen van 2007 wordt verwezen naar bijlage 2.

Alle relevante waarnemingen werden ingetekend op veldkaarten (1:5.000). Gegevens van de veldkaarten werden overgezet op soortkaarten. Interpretatie van de waarnemingen geschiedde zoals beschreven in van Dijk (2004). De inventarisatiemethode is gebaseerd op het karteren van territoria. Een territorium is geldig wanneer binnen het onderzoeksgebied voldoende geldige waarnemingen zijn

gedaan binnen soortspecifieke datumgrenzen. Dit betekent dat de feitelijke broedplaats niet bekend hoeft te zijn.

Tabel 1a: Overzicht veldbezoeken Groesbeek-But noord 2007

Datum	Aanvang	Eind	Duur (minuten)	Weersomstandigheden
7 maart	07.10	12.30	320	8-10 °C, geheel bewolkt, twee maal een bui
23 maart	06.30	15.00	510	7 90% bewolkt, droog
28 maart	20.00	00.15	255	4-8 °C, licht bewolkt, droog
18 april	09.05	13.25	260	10-14 °C licht bewolkt, droog
19 april	06.05	13.25	440	4-8 °C licht bewolkt, droog
10 mei	06.00	11.00	300	10-12 °C, geheel bewolkt, motregen
11 mei	06.05	13.00	415	14 °C, 100 bewolkt, enkele buien, na 10.00 wind tot 6B.
15 mei	06.00	13.00	420	12 - 17 ° 25% bewolkt, droog
28 mei	05.15	11.25	370	
4 juni	05.15	13.15	480	
5 juni	20.15	01.40	325	Helder, droog
20 juni	05.45	14.00	255	18 °C bewolkt, na 12.00 motregen

Tabel 1b: Overzicht veldbezoeken Groesbeek-But zuid 2007

Datum	Aanvang	Eind	Duur (minuten)	Weersomstandigheden
19 maart	06.20	12.00	340	15°C zon
20 maart	06.20	10.30	250	15°C zon
21 maart	06.40	09.00	140	15°C zon
10 april	06.30	11.00	270	16 °C half bewolkt
11 april	05.30	12.00	390	18 °C zon
4 mei	05.30	12.00	390	21 °C zon
6 mei	05.20	12.15	425	21 °C half bewolkt
13 mei	05.15	09.45	270	18 °C half bewolkt later regen
1 juni	04.00	10.30	390	20 °C half bewolkt
1 juni	21.00	00.30	210	20 °C onbewolkt
16 juni	04.45	09.00	255	18 °C bewolkt en een enkele bui
17 juni	02.30	10.00	450	18 °C bewolkt en een enkele bui

4. Resultaten en analyse

4.1. Broedvogeloverzicht 2007

Zoals blijkt uit tabel 4.1 zijn in 2007 van de lijst van basiskarteringssoorten 44 soorten vastgesteld in de boswachterij Groesbeek-But. Hieronder bevinden zich vier soorten die op de Nederlandse Rode Lijst staan. Twee daarvan vallen in de categorie ‘gevoelig’ (Grauwe Vliegenvanger, Matkop) en eveneens twee in de categorie ‘kwetsbaar’ (Zomertortel, Groene Specht).

Van de vanwege hun status als broedvogel als Natura 2000-soort genoemde vogels komen Zwarte Specht, Boomleeuwerik en Roodborsttapuit in het gebied voor.

*Tabel 4.1. Overzicht van de totale aantallen territoria van basiskarteringssoorten in de Boswachterij Groesbeek-But in 2007. Bij de soorten is aangegeven of ze een speciale beschermings- of beleidsstatus hebben :# = soorten die vanwege de status als broedvogel vermeld staan als Natura 2000-soort (van Roomen et al. 2000), *= Rode Lijst 2004 (van Beusekom et al. 2005).*

Soort	Aantal	N/100 ha	Soort	Aantal	N/100 ha
Wilde Eend	1	0,1	Zwartkop	138	14,4
Wespendief	1	0,1	Fluiter	1	0,1
Havik	3	0,3	Goudhaan	217	22,7
Sperwer	8	0,8	Vuurgoudhaan	10	1,0
Buizerd	7	0,7	Grauwe Vliegenvanger *	13	1,4
Holenduif	8	0,8	Bonte Vliegenvanger	4	0,4
Zomertortel *	1	0,1	Staartmees	20	2,1
Bosuil	8	0,8	Glanskop	27	2,8
Ransuil	4	0,4	Matkop *	35	3,7
Nachtzwaluw #	2	0,2	Kuifmees	126	13,2
Groene Specht *	3	0,3	Zwarte Mees	122	12,7
Zwarte Specht #	4	0,4	Boomklever	62	6,5
Grote Bonte Specht	45	4,7	Boomkruiper	131	13,7
Kleine Bonte Specht	6	0,6	Gaai	32	3,3
Boomleeuwerik #	1	0,1	Kauw	14	1,5
Boompieper	16	1,7	Zwarte Kraai	7	0,7
Gekraagde Roodstaart	7	0,7	Groenling	3	0,3
Roodborsttapuit #	3	0,3	Sijs	1	0,1
Zanglijster	43	4,5	Kruisbek	5	0,5
Grote Lijster	8	0,8	Goudvink	12	1,3
Grasmus	1	0,1	Appelvink	19	2,0
Tuinfluiter	9	0,9	Geelgors	1	0,1

In tabel 4.2. wordt een vergelijking gemaakt tussen de uitkomst van de basiskartering in 1999 (Deuzeman 1999) en die van 2007. Daar het Dekkerswold in 1999 niet gekarteerd is, zijn de in 2007 vergaarde resultaten van dit deelgebied niet in deze vergelijking opgenomen.

Tabel 4.2. *Vergelijking resultaten broedvogelkartering Groesbeek-But 1999 en 2007 (exclusief het in 1999 niet gekarteerde Dekkerswald).*

Soort	2007	1999	Soort	2007	1999
Wilde Eend	0	2	Zwartkop	126	256
Wespendief	1	1	Fluiter	1	19
Havik	2	4	Goudhaan	183	198
Sperwer	8	8	Vuurgoudhaan	10	26
Buizerd	6	7	Grauwe Vliegenvanger	11	26
Holenduif	8	17	Bonte Vliegenvanger	4	1
Zomertortel	1	6	Staartmees	18	33
Koekoek	0	5	Glanskop	27	40
Bosuil	7	3	Matkop	32	49
Ransuil	3	3	Kuifmees	105	139
Nachtzwaluw	2	1	Zwarte Mees	107	131
Groene Specht	3	6	Boomklever	57	60
Zwarte Specht	4	4	Boomkruiper	117	112
Grote Bonte Specht	40	57	Gaai	26	38
Kleine Bonte Specht	6	6	Ekster	0	1
Boomleeuwerik	1	1	Kauw	14	0
Boompieper	15	54	Zwarte Kraai	7	7
Gekraagde Roodstaart	3	15	Groenling	3	8
Roodborsttapuit	3	1	Putter	0	1
Zanglijster	36	?	Sijs	1	2
Grote Lijster	7	20	Kneu	0	1
Spotvogel	0	2	Kruisbek	4	2
Braamsluiper	0	1	Goudvink	11	6
Grasmus	1	2	Appelvink	18	28
Tuinfluiter	9	49	Geelgors	1	15

4.2. Ecologische vogelgroepen

In deze paragraaf wordt nader ingezoomd op de broedvogelbevolking van Groesbeek-But door te kijken naar het voorkomen van enkele relevante ecologische vogelgroepen (Sierdsema 1995). De relevante groepenkaarten zijn gegeven in Bijlage III.

Grasmusgroep (603) van struwelen, opslag en zeer jong bos.

Van de 11 soorten die tot de grasmusgroep worden gerekend, zijn er voorjaar 2007 vijf vastgesteld in Groesbeek-But. Twee daarvan, te weten Heggenmus en Fitis, zijn niet gekarteerd. Aanwezig en gekarteerd waren Roodborsttapuit (toegenomen) en Grasmus en Tuinfluiter, die beiden in aantal afgenomen bleken te zijn. Spotvogel, Braamsluiper en Kneu waren in 1999 nog in gering aantal aanwezig, maar konden in 2007 niet worden teruggevonden. Het totaal aantal gekarteerde territoria daalde van 56 in 1999 naar 13 in 2007 (vergelijking exclusief het in 1999 niet getelde Dekkerswald).. De verspreiding van de tot de grasmusgroep gerekende soorten is vrijwel beperkt tot de Mulderskop en de centrale open vlakte op De But. Langs de bosrand zijn vertegenwoordigers van deze groep slechts sporadisch te vinden.

De volgende tot de soortgroep gerekende soorten werden zowel in 1999 als in 2007 niet vastgesteld in Groesbeek-But: Nachtegaal, Bosrietzanger en Grauwe Klauwier.

Zwartkopgroep (611) van struwelen en jong bos.

Alles zes vertegenwoordigers van de zwartkopgroep, te weten Zomertortel, Zanglijster, Zwartkop, Staartmees, Matkop en Goudvink, zijn zowel in 1999 als in 2007 aangetroffen en gekarteerd in

Groesbeek-But. De Zanglijster werd in 1999 echter niet gekarteerd. Een vergelijking van in beide jaren gekarteerde vertegenwoordigers van de zwartkopgroep (exclusief het in 1999 niet gekarteerde Dekkerswald) laat een forse afname van het aantal territoria zien: van 350 in 1999 tot 249 in 2007. De groep komt diffuus verspreid voor in het onderzoeksgebied. Alleen het noordelijk deel van Dekkerswald en de Mulderskop blijven wat achter.

Geelgorsgroep (702) van open bos, bosranden en boomgroepen met kale, zandige bodem.

Zes van de negen tot de geelgorsgroep gerekende soorten zijn voorjaar 2007 vastgesteld in Groesbeek-But. Het gaat om Nachtzwaluw, Groene Specht, Boomleeuwerik, Boompieper, Gekraagde Roodstaart en Geelgors. Niet vastgesteld zijn Draaihals, Klapekster en Ortolaan.

Deze drie zeldzaamheden waren ook in 1999 niet in het gebied aanwezig. Het aantal vertegenwoordigers van de soortgroep is dus sinds 1999 gelijk gebleven, maar het aantal territoria is fors onderuit gegaan: van 92 naar 25 in 2007 (vergelijking exclusief het in 1999 niet gekarteerde Dekkerswald).

De Mulderskop is met afstand het beste deelgebied voor deze soortgroep in Groesbeek-But. In De But en Dekkerswald zijn plaatselijk vertegenwoordigers van de soortgroep te vinden, terwijl ze in Muntberg/Kraaijendal, Hooge Hoenderberg en Wolfsberg vrijwel geheel ontbreken.

Kruisbekgroep (802) van opgaand bos met naaldbomen

Zes van de acht tot deze soortgroep gerekende soorten werden voorjaar 2007 vastgesteld in Groesbeek-But. Het gaat om Goudhaan, Vuurgoudhaan, Kuifmees, Zwarte Mees, Sijs en Kruisbek. Al deze soorten waren ook in 1999 in het gebied aanwezig. Ruigpootuil en Keep konden in beide jaren niet worden vastgesteld. Het totaal aantal territoria van tot de soortgroep gerekende soorten daalde van 498 territoria in 1999 tot 410 territoria in 2007 (vergelijking exclusief het in 1999 niet gekarteerde Dekkerswald).

Vertegenwoordigers van de kruisbekgroep zijn overal in de Boswachterij Groesbeek-But te vinden, waarbij de presentie in het Dekkerswald en Kraaijendal/Muntberg het hoogst is. Alleen op de Mulderskop is de soortgroep nagenoeg afwezig.

Appelvinkgroep (803) van opgaand bos met loofbomen.

Van de zes tot deze groep gerekende soorten werden er voorjaar 2007 vier vastgesteld in Groesbeek-But. Het gaat om Grote Lijster, Fluitier, Tjiftjaf en Appelvink. De Tjiftjaf is niet gekarteerd. Houtsnip en Wielewaal konden zowel in 1999 als in 2007 niet in het bos worden vastgesteld. Het totaal aantal gekarteerde territoria daalde van 67 in 1999 tot 26 in 2007. Op de Mulderskop na zijn vertegenwoordigers van de Appelvinkgroep in alle deelgebied te vinden, waarbij de relatief rijk aan loofhoutlanen zijnde Wolfsberg en Muntberg/Kraaijendal logischerwijs relatief veel stippen vertonen.

Grote bonte spechtgroep (804) van oud opgaand bos met dood hout.

Vijf van de acht tot deze soortgroep gerekende soorten, te weten Groene Specht, Zwarte Specht, Grote Bonte Specht, Gekraagde Roodstaart en Boomkruiper, waren voorjaar 2007 present in Groesbeek-But. De Spreeuw was in 1999 in gering aantal aanwezig en werd in 2007 niet teruggevonden, terwijl Ringmus en Taigaboomkruiper in beide jaren ontbraken. Het totaal aantal territoria van de tot de groep gerekende soorten daalde licht van 194 in 1999 naar 167 in 2007. vertegenwoordigers van de grote bonte spechtgroep komen diffuus verspreid door het gehele onderzoeksgebied voor.

4.3. Soortbesprekingen

In deze paragraaf wordt het voorkomen van soorten met een speciale beleids- of beschermingsstatus, soorten die ten opzichte van de kartering in 1999 met meer dan 50% zijn toe- of afgenomen alsmede landelijk gezien schaarse soorten besproken. De bijbehorende verspreidingskaarten zijn te vinden in Bijlage IV.

Wespendief (1 terr.)

De Wespendief is een zeer schaarse, doch geregelde broedvogel van de boswachterij Groesbeek-But. Zowel in 1999 als in 2007 kon één territorium worden vastgesteld, beide jaren in het deelgebied Hooge Hoenderberg. Een nest kon in beide jaren niet worden gevonden. Mogelijk zijn de vogels niet tot broeden overgegaan vanwege de in de loop van het seizoen magere aantallen wespen (Bijlsma 2008).

Havik (3 terr.)

Voorjaar 2007 konden drie Havik-territoria in het onderzoeksgebied worden vastgesteld. De paren in De But en de Hooge Hoenderberg brachten jongen groot, maar het paar in Dekkerswald wist dat niet voor elkaar te krijgen. Zowel in 2001 als in 2005 waren er drie succesvolle paren in het onderzoeksgebied aanwezig (med. R. Müskens en R. Zollinger). In 1999 gingen vier paren tot broeden over, maar door verschillende redenen werd geen enkel jong grootgebracht (Deuzeman 1999). Uit het belangwekkende onderzoek van Müskens en R. Zollinger valt op te maken dat problemen als in 1999, toen er gereede aanwijzingen voor onder meer wegvangen van mannetjes beschikbaar waren, verminderd lijken te zijn. Feit is dat Groesbeek-But anno 2007 een behoorlijk stabiele Havik-populatie huisvest, die bovendien de luxe geniet om tot de best gevolgde populaties van Nederland gerekend te mogen worden. Het enige minpuntje is dat de positieve landelijke Havik-cijfers voor 2007 (na een reeks mindere jaren in een aantal kerngebieden, Bijlsma 2008), niet echt zijn terug te vinden in het gebied.

Sperwer (8 terr.)

Het feit dat zowel in 1999 als in 2007 een waarschijnlijk compleet beeld van de aanwezige Sperwers in de Boswachterij Groesbeek-But te geven valt, is vooral te danken aan het langjarige onderzoeksprogramma naar o.a. deze soort, dat door Gerard Müskens en Ronald Zollinger en enkele getrouwen wordt uitgevoerd. Met acht vastgesteld broedparen is het beeld van de Sperwer opmerkelijk positief, gezien de negatieve landelijke trend van de laatste jaren, die met name te vinden is in grote naaldhoutcomplexen. Dat laatste wordt ook gemeld voor Noord-Limburg (Hustings *et al.* 2006). Bijlsma (2008) wijst op het belang van het warme weer in het vroege voorjaar van 2007, waardoor ook veel eerstejaars vogels tot broeden kwamen. Het aantal paren in Groesbeek-But ligt gelijk aan dat van de kartering in 1999, maar grondig onderzoek door genoemde heren in zowel 2001 als 2005 leverde 12 broedparen op. Er lijkt dus aan het begin van de nieuwe eeuw een aantalpiek geweest te zijn, die nu gevolgd wordt door een zekere afname. De komende jaren zullen uitwijzen of de Sperwer zich op het huidige peil kan stabiliseren, of dat die negatieve trend van elders ook in Groesbeek-But doordringt.

Buizerd (7 terr.)

Van de Buizerd werden voorjaar 2007 zeven territoria vastgesteld in Groesbeek-But, keurig verdeeld over de deelgebieden (1 Wolfsberg, 2 Hooge Hoenderberg, 1 Kraaijendal/Muntberg, 1 Dekkerswald en 1 De But). Alleen op de Mulderskop ontbrak de soort. Er werden verschilden nesten gevonden, maar niet van alle territoriale paren. De soort wordt overigens niet meegenomen bij in het roofvogel-onderzoeksprogramma van R. Müskens en R. Zollinger. De dichtheid van de Buizerd in het onderzoeksgebied is behoorlijk te noemen. Een vergelijking met de kartering in 1999 wijst op een stabiele populatie.

Holenduif (8 terr.)

De Holenduif is in de boswachterij Groesbeek-But vrijwel beperkt tot de oude loofhoutlanen. In de verspreiding (met een accent op het relatief loofhoutrijke Kraaijendal) is dat duidelijk terug te vinden. Ten opzichte van 1999 heeft de Holenduif een forse veer moeten laten: de stand is meer dan gehalveerd. Daarbij valt op, dat de afname het grootst is in de zuidelijke deelgebieden. Een vergelijkbare afname werd in 2007 vastgesteld op de Duivelsberg, maar niet in het Vennengebied (van Diek 2007 a&b). In aangrenzend Limburg gaat het de soort recent voor de wind, maar de toename vindt vooral plaats in het agrarisch cultuurlandschap, en niet in de bossen (Hustings *et al.* 2006).

*Zomertortel (1 terr.)**Rode Lijst: kwetsbaar*

Van deze Rode Lijstsoort is één territorium vastgesteld. Dit bevond zich langs de oude spoorlijn van Nijmegen naar Kleve in het aan de heide grenzende struweel. In 1999 werden er nog zes territoria vastgesteld. De geconstateerde afname is conform de landelijke en de regionale trend.

*Koekoek (0 terr.)**Rode Lijst: kwetsbaar*

De kartering van Groesbeek-But in 1999 leverde 5 territoria van de Koekoek op, met een accent op het zuidelijk deel. Voorjaar 2007 kon de soort niet worden teruggevonden in het onderzoeksgebied. De afname van de Koekoek in Groesbeek-But staat zeker niet op zichzelf, ook op de Duivelsberg en in het Vennengebied leken de aantallen ten opzichte van zo'n tien jaar tevoren tenminste gehalveerd te zijn (van Diek 2007 a&b). Ook landelijk is sprake van een dalende trend, hetgeen de plaatsing van de soort op de Rode Lijst verklaart. Twee factoren kunnen een rol spelen bij de afname van de Koekoek: een afname van potentiële waardvogels (in Groesbeek-But waarschijnlijk vooral de niet gekarteerde Heggenmus) en de verminderde beschikbaarheid van grote insecten, de voornaamste voedselbron van de soort. Opvallend is dat de Koekoek in het omringende landelijke gebied en met name aan de randen van de dorpen zeker nog niet verdwenen is. De kans dat hier meer waardvogels als Witte Kwikstaart en Kleine Karekiet te vinden zijn, is in elk geval groot.

Bosuil (8 terr.)

Deze nachtbraker gaat het al enige tijd voor de wind in het Rijk van Nijmegen en ook elders in grote delen van het land. In Groesbeek-But werd voorjaar 2007 ruim het dubbele van het in 1999 opgegeven aantal gevonden. Waarschijnlijk spelen zowel een reële toename als een wat uitgebreider nachtelijke onderzoeksinspanning in 2007 hierbij een rol. De Bosuil-territoria werden verspreid over het onderzoeksgebied vastgesteld. Alleen deelgebied Mulderskop moest het zonder Bosuilen stellen. Opmerkelijk is dat in de andere recent gekarteerde boswachterijen in het Rijk van Nijmegen een afname werd vastgesteld; een ontwikkeling waarvan in Groesbeek-But geen sprake lijkt te zijn.

*Ransuil (4 terr.)**Rode Lijst: kwetsbaar*

Ransuilen zijn geen liefhebbers van uitgestrekte bossen: de soort voelt zich meer thuis in kleine bosjes in halfopen landschappen, alwaar graag gejaagd wordt langs bermen en andere lijnvormige landschapselementen.

Voorjaar 2007 werden liefst drie Ransuil-territoria vastgesteld in De But (waarvan twee succesvol), terwijl ook in het gekarteerde deel van Dekkerswald roepende jongen gehoord werden. In het zuidelijk deel van het onderzoeksgebied schitterde de soort door afwezigheid. Ten opzichte van 1999 lijkt de Ransuil stabiel te zijn gebleven in Groesbeek-But. Gezien de recent vooral in grotere boscomplexen vastgestelde afname (zowel landelijk als in Noord-Limburg, van Dijk *et al.* 2008, Hustings *et al.* 2006) is dat al heel wat. Het feit dat 2007 de boeken ingaat als een goed muizenjaar, zal daar zeker bij geholpen hebben.

*Nachtzwaluw (2 terr.)**Rode Lijst: kwetsbaar*

Op 17 juni 2007 werden op de Mulderskop twee zingende Nachtzwaluwen opgemerkt. In 1999 werd hier één territorium opgemerkt. Ook op andere open plekken in het bos werd voorjaar 2007 gespeurd naar de soort (ook door middel van geluidsnabootsing), maar hier werden geen Nachtzwaluwen vastgesteld. Voorzover bekend was dit in eerdere jaren ook niet het geval. Het enige in 1999 vastgestelde territorium bevond zich eveneens op de Mulderskop (Deuzeman 1999). In de periode 1999-2006 werden voorts jaarlijks een tot twee territoria vastgesteld op de Mulderskop (SOVON-LSB-data). Het op openheid gerichte beheer van de Mulderskop komt de soort zeker ten goede. Daar komt bij dat het de Nachtzwaluw de laatste jaren zowel landelijk als in de regio redelijk goed gaat. Het creëren van meer openheid in het bos zou mogelijk tot meer vestigingen van de soort in het onderzoeksgebied kunnen leiden.

*Groene Specht (3 terr.)**Rode Lijst: kwetsbaar*

De populatie Groene Spechten in de Nijmeegse regio is de laatste jaren stabiel (bijv. Vennengebied, van Diek 2007 b) tot toenemend (Duivelsberg, van Diek 2007a). Ook in noordelijk Limburg is sprake van toenemende aantallen (Hustings *et al.* 2006). In dat licht bezien is de halvering van het aantal

Groene Spechten in Groesbeek-But in 2007 ten opzichte van 1999 opmerkelijk. De afname is het grootst in het noordelijk deel van het onderzoeksgebied: in 1999 2 terr. op de De But en één op de Muntberg, in 2007 ontbrak de soort in beide deelgebieden. Een oorzaak zoeken is giswerk; gebrek aan broedgelegenheid lijkt onwaarschijnlijk, dus mogelijk speelt beschikbaarheid van voedsel (vooral mieren) een rol.

Opmerkelijk is dat de soort anno 2007 het best vertegenwoordigd is bij de Mulderskop, alwaar twee van de drie territoria werden vastgesteld.

Zwarte Specht (4 terr.)

Verspreid over het onderzoeksgebied werden vier territoria van de Zwarte Specht vastgesteld. Bij de interpretatie van de waarnemingen werd de nodige voorzichtigheid in acht genomen; overschatting van het aantal territoria bij deze fikse afstanden afleggende soort ligt immers op de loer. Het gevonden aantal paren lag gelijk met dat in 1999. Alleen in De But werd slechts eenmaal een Zwarte Specht opgemerkt en kon geen territorium meer worden vastgesteld. De stabiele populatie is in lijn met recente trendgegevens uit Noord-Limburg (Hustings *et al.* 2006) en met de gegevens van het Vennengebied en de Duivelsberg (van Diek 2007 a&b).

Kleine Bonte Specht (6 terr.)

De Kleine Bonte Specht is een soort van wat oudere bossen met veel dood hout, met name berken, die in Nederland zijn bolwerken heeft op de bosrijke zandgronden. In Groesbeek-But werden voorjaar 2007 net als in 1999 6 territoria vastgesteld, waarvan 4 op de Wolfsberg. In het nieuw getelde deel van Dekkerswald werd de soort niet vastgesteld. In tegenstelling tot 1999 ontbrak de Kleine Bonte Specht in het SBB-deel van De But, maar wel werden twee territoria vastgesteld in het direct hieraan grenzende privé-bos bewesten het Afrika-Museum. De stabiele trend in Groesbeek-But past goed in de overwegend positieve recente aantalsontwikkeling in de regio. Kap van exoten veroorzaakte wel een daling van het aantal paren op de Duivelsberg (van Diek 2007a), een ontwikkeling waar de soort in Groesbeek-But ook lokaal mee van doen heeft.

Boomleeuwerik (1 terr.)

Het enige voorjaar 2007 in het onderzoeksgebied vastgestelde territorium van de Boomleeuwerik bevond zich logischerwijs op de Mulderskop. Pal bewesten de spoorlijn ter hoogte van Dekkerswald - dus net buiten het onderzoeksgebied- bevond zich nog een zangpost van de soort. In 1999 bevond zich nog een territorium in de centrale open vlakte op De But, een locatie waar de soort in 2007 verdwenen bleek te zijn. De Boomleeuwerik is een van de soorten die gebaat is bij meer openheid in het bos. De kans op vestiging van meerdere territoria is bij een toename van geschikt habitat zonder meer groot. Op de nabije Mookerheide broeden al jaren meerdere paren.

Boompieper (16 terr.)

Van de 54 in 1999 vastgestelde Boompieper-territoria in Groesbeek-But waren er in 2007 nog 15 over (plus eentje in het in 1999 niet getelde Dekkerswald), een afname dus van 70 procent. De afname was volledig in de deelgebieden Hooge Hoenderberg (10 in 1999, 0 in 2007) en Muntberg/Kraaijendal (7 in 1999, nul in 2007), terwijl op De But ook sprake was van een flinke kaalslag (van 23 in 1999 naar 8 in 1999). Alleen op de Mulderskop bleek het aantal Boompiepers (8 in 1999, 7 in 2007) nauwelijks veranderd. Dat geeft meteen aan waar de schoen wringt: grote delen van het bos zijn anno 2007 te besloten voor deze kenmerkende soorten van halfopen bos en bosranden. Bij een grote openheid is de kans op een herstel van de lokale Boompieper-populatie groot. In Noord-Limburg is recent nog sprake van een positieve trend (Hustings *et al.* 2006) en in het nabije Duivelsberg-gebied, waar de laatste jaren nogal wat kapwerk plaatsvond, bleek de stand gestegen van 1 in 1999 naar 6 in 2007 (van Diek 2007a). Plaatselijk (bijv. centrale deel But) speelt de intensieve betreding door onder meer wandelaars met losse honden mogelijk ook een negatieve rol voor deze bodembroeder.

Grote Gele Kwikstaart (0 terr.)

Op 4 juni werd een exemplaar gezien bij de vijver aan de oostrand van het SBB-deel van Dekkerswald. In 2002 werd een zeker broedgeval van de Grote Gele Kwikstaart gemeld op

Dekkerswald (SOVON-LSB-data). Mogelijk was de –in het Rijk van Nijmegen in aantal toenemende - soort in 2007 vaker present op het niet gekarteerde deel van Dekkerswald.

Gekraagde Roodstaart (7 terr.)

Het gaat de Gekraagde Roodstaart niet voor de wind in de Boswachterij Groesbeek-But, getuige de afname van de populatie met circa 75 procent sinds 1999. De afname was het grootst in het deelgebied Hooge Hoenderberg (7 in 1999, 0 in 2007). Het best bezette deelgebied in 2007 bleek het in 1999 niet onderzochte Dekkerswald, waar 4 territoria aanwezig waren. Opmerkelijk is dat de soort hier voorkomt in oudere percelen Grove Den, zoals die ook elders in de Boswachterij te vinden zijn. Een tweede, bescheiden concentratie (deels net buiten SBB-gebied) bevond zich nabij camping De But.

De afname van de Gekraagde Roodstaart staat niet op zichzelf: ook in andere recent gekarteerde bossen in het Rijk van Nijmegen zoals de Duivelsberg en het Vennengebied bleek de populatie fors gekrompen te zijn (van Diek 2007 a & b).

In Noord-Limburg is de populatie stabiel (Hustings *et al.* 2006). De trend in de bossen van Drenthe en de Veluwe is juist negatief, maar het landelijke beeld toont sinds 2004 een bescheiden toename (van Dijk *et al.* 2007, 2008). De bossen in het Rijk van Nijmegen volgen toch kennelijk de in Oost-Nederland dominerende negatieve trend. Naar het waarom daarvan is het, eerlijk gezegd, gissen.

Roodborsttapuit (3 terr.)

Het op openheid gerichte beheer van de Mulderskop komt de Roodborsttapuit ten goede, getuige de stijging van het aantal territoria van één in 1999 naar drie in 2007. Dit is ook in lijn met de positieve aantalontwikkeling van de soort in landelijk gebied en heide in het Rijk van Nijmegen en aangrenzend Noord-Limburg. Een verder herstel van openheid van enkele heideterreintjes in het onderzoeksgebied, bij voorbeeld die in de noordhoek van de spoorbaan in deelgebied Muntberg, zou kunnen leiden tot een verdere toename van de soort in het gebied.

Grote Lijster (8 terr.)

Grote Lijsters zijn geen bosvogels pur sang, maar komen wel vaak in bosranden tot broeden. De verspreiding van de soort in Groesbeek-But (zowel in 1999 als in 2007) toont duidelijk dat accent op de randzone. Dat laat onverlet dat de stand sedert 1999 meer dan gehalveerd is. Dat past in de negatieve landelijke aantalontwikkeling sinds midden jaren negentig (van Dijk *et al.* 2008) en werd ook gevonden in andere in 2007 gekarteerde bossen in het Rijk van Nijmegen (van Diek 2007 a&b). De recente afname in Noord-Limburg wordt geweten aan de omvorming van grasland tot maïsakkers (Hustings *et al.* 2006). Het is niet denkbeeldig dat dit de Grote Lijsters bij Groesbeek ook parten speelt. In het bos zelf zijn ook weinig geschikte open foerageerplekken voorhanden, al werd enkele keren op slakken foeragerende vogels langs de bredere wandel- en fietspaden gezien. Ook de akker op De But was in trek als foerageerplaats.

Spotvogel (0 terr.)

Rode Lijst: gevoelig

Deze struweelvogel broedde in 1999 nog op een tweetal locaties aan de rand van het deelgebied Wolfsberg, maar bleek in 2007 verdwenen te zijn. Een maal werd net voor de datumgrens een exemplaar gehoord op de golfbaan bezuiden De But. Gezien de ongeschiktheid van het gros van de Boswachterij voor de soort valt een vestiging van betekenis van deze Rode Lijst-soort niet te verwachten.

Tuinfluitier (9 terr.)

Met deze kleine Afrika-ganger is duidelijk wat aan de hand. De landelijk trend is sinds de eeuwwisseling sterk negatief en de verschillende recente boskarteringen in het Rijk van Nijmegen wijzen op een fikse afname in de regio (van Diek 2007 a&b). De resultaten van de kartering in Groesbeek-But zijn van hetzelfde laken een pak: een decimering van het aantal territoria sinds 1999 (afname > 80%). De soort is verdwenen uit het deelgebied Hooge Hoenderberg (in 1999 9 terr.) en gedecimeerd in De Muntberg (7 in 1999, 1 in 2007) en De But (23 in 1999, 4 in 2007). Net ten zuiden van De But werden in 2007 nog wel enkele territoria vastgesteld in het struweel aan de zuidzijde van de Derde Baan. De oorzaak van de sterke afname van de Tuinfluitier moet waarschijnlijk deels gezocht

worden in autonome factoren, maar zal daarnaast worden versterkt door de afname van de hoeveelheid voor de soort geschikt struweel en jong bos. Interessant is de vraag of de soort weer kan opkrabbelen in het gebied als de hoeveelheid geschikt habitat door gerichte beheersmaatregelen weer toe zou nemen.

Zwartkop (138 terr.)

De Zwartkop is een talrijke broedvogel van jong bos en (al dan niet verzuurde) bossen met flink wat bramen en ander struweel in de onderlaag. Tot voor kort ging het de soort in de bossen van het Rijk van Nijmegen voor de wind, maar de kartering in 2007 lijkt dat beeld voor het eerst in jaren te nuanceren: er blijkt sprake te zijn van een halvering op zowel de Duivelsberg als in de bossen van Groesbeek-But. Het verschil in aantal was het grootst in De But (80 in 1999, 32 in 2007), gevolgd door de Wolfsberg (83 in 1999, 42 in 2007), de Hooge Hoenderberg (49 in 1999, 23 in 2007), de Mulderskop (7 in 1999, 3 in 2007) en Kraaijendal/Muntberg (33 in 1999, 26 in 2007).

Hoewel tussenteller- en interpretatieverschillen mogelijk een rol spelen bij de geconstateerde aantalverschillen, is hier duidelijk meer aan de hand. Het beeld wordt bovendien ondersteund door de jaren gestaag omhoog kruipende landelijke trend, die sinds 2004 plots een knik vertoont (van Dijk *et al.* 2008). De afname van de hoeveelheid jong bos zal een rol spelen bij de afname van de Zwartkop. Meer leeftijds- en structuurdiversiteit in het bos zal ook deze soort ongetwijfeld ten goede komen.

Fluiter (1 terr.)

Deze kenmerkende zangvogel van omvangrijke loofbossen heeft het al sinds midden jaren negentig moeilijk in Nederland. In Limburg komt de soort plaatselijk talrijk voor in berken-eikenbos, maar ook daar kelderen de aantallen: in Noord- en Midden Limburg een afname van circa 80 procent tussen 1990 en 2000-2005 (Hustings *et al.* 2006). In het Rijk van Nijmegen heeft zich waarschijnlijk een afname van gelijk kaliber voorgedaan, getuige de daling van 13 naar 2 terr. op de Duivelsberg (1997-2007), van 4 naar 0 in het Vennengebied (1999-2007) en –het meest dramatisch- van 19 naar 1 in Groesbeek-But (1999-2007). De oorzaak van de afname in Nederland en in de regio is duister. Wel lijkt het erop, dat vooral buiten de vermogens van de Nederlandse terreinbeheerder liggende zaken (bijv. ontwikkelingen in de Afrikaanse overwinteringsgebieden) een grote rol spelen. Het enige voorjaar 2007 in het onderzoeksgebied vastgestelde territorium bevond zich in een perceel met oude eiken in het noordwesten van Kraaijendal/de Muntberg. In 1999 kwam de soort op de Mulderskop na nog in alle deelgebieden voor.

Vuurgoudhaan (10 terr.)

In veel Nederlandse bossen is het voorkomen van de Vuurgoudhaan gekoppeld aan de aanwezigheid van sparren (bijv. Fijnspar en Douglas), liefst van 40-60 jaar oud. In 1999 werden in Groesbeek-But 26 territoria vastgesteld, met een accent op de zuidelijke bosdelen. In 2007 konden slechts 10 territoria worden vastgesteld, wederom met name in de deelgebieden Wolfsberg (6 terr.) en Hooge Hoenderberg (3 terr.). Opvallend was dat in de nabije bebouwde kom van Berg en Dal gedurende het gehele broedseizoen verschillende zingende Vuurgoudhanen werden opgemerkt, terwijl het in de aangrenzende delen van het onderzoeksgebied bleef bij enkele meldingen voor de datumgrens. De aanwezigheid van exotische, uit de kluiten gewassen naaldboutbomen, alsmede groepjes sparren, zal daar niet vreemd aan zijn. In de nabije Duivelsberg zijn slechts enkele territoria aanwezig, maar van een duidelijke recente afname is hier geen sprake. Een mogelijke oorzaak voor de afname in Groesbeek-But is de kap van exotisch naaldbout, in combinatie met het (te) oud worden van de bescheiden sparrenaanplant. Hustings *et al.* (2006) voorspellen dat met name dat laatste punt de soort de komende tijd moeilijkheden zal berokkenen.

Grauwe Vliegenvanger (13 terr.)

Rode Lijst: gevoelig

In de bossen van het Rijk van Nijmegen gaat het de Grauwe Vliegenvanger niet goed: zowel in het vennengebied als op de Duivelsberg bleken de aantallen tussen 2007 en de circa 10 jaar ervoor liggende kartering meer dan gehalveerd (van Diek 2007 a&b). Deze trend is ook in Groesbeek-But terug te vinden: de Grauwe Vliegenvanger kelderde in het zowel in 1999 als in 2007 gekarteerde deel van 26 naar 11 territoria. De negatieve aantalsontwikkeling is geheel conform de landelijke trend,

maar lijkt wat sterker dan recente cijfers uit Noord-Limburg, waar een afname van circa 25 procent in tien jaar tijd werd vastgesteld, uitwijzen (Hustings *et al.* 2007).

De Grauwe Vliegenvanger was en is in Groesbeek-But vooral een randverschijnsel: de meeste territoria bevinden zich nabij de bosrand, met name nabij Groesbeek. Meer openheid en randzones in het bos zou de soort waarschijnlijk kunnen verlokken om vaker in het bos te gaan broeden. Opmerkelijk is voorts het ontbreken aan de oostrand, alwaar plaatselijk zeker geschikt habitat aanwezig is.

Bonte Vliegenvanger (4 terr.)

De in Nederlands bos veelal van de aanwezigheid van nestkasten afhankelijke Bonte Vliegenvanger was voorjaar 2007 met 4 territoria een tamelijk schaarse broedvogel in Groesbeek-But, maar ten opzichte van het ene territorium in 1999 bleek de stand wel verviervoudigd. In andere voorjaar 2007 gekarteerde bossen in het Rijk van Nijmegen bleek de stand juist wat te zijn teruggelopen (van Diek 2007 a&b), maar in het aangrenzende Noord-Limburg is wel sprake van een recente toename (Hustings *et al.* 2006). Kenmerkend voor de soort is de verspreiding van de territoria in en net buiten het bos: nabij camping De But, bij een tuin aan de Derde Baan, nabij conferentieoord De Poort en nabij de st. Dominicus-kliniek. Ongetwijfeld speelt de aanwezigheid van nestkasten in deze randzone een rol. Groesbeek-But is in de regio een relevante broedplaats voor de Bonte Vliegenvanger, maar de aantallen hier vallen in het niet in vergelijking met goede gebieden elders in Midden- en Oost-Nederland.

Glanskop (27 terr.)

Deze kenmerkende mees van oudere loof- en gemengde bossen ontbreekt in grote delen van Nederland, maar kent enkele concentratiegebieden, onder meer in het Rijk van Nijmegen. De verspreiding in de Boswachterij Groesbeek-But vertoont een opvallende gradiënt: van zeer schaars in het noorden naar tamelijk verspreid in het zuidelijk deel. Met name de vakken rond de oude spoorbaan Nijmegen-Kleve (dus in de deelgebieden Wolfsberg en Hoge Hoenderberg) zijn tamelijk rijk aan Glanskoppen. Dit verspreidingsbeeld is in de periode 1999-2007 in grote lijnen intact gebleven, maar de aantallen zijn wel duidelijk afgenomen. Eenzelfde beeld werd gevonden bij de recente kartering van de nabije Duivelsberg (van Diek 2007a) en is conform de aantalontwikkeling in bossen in aangrenzend Noord-Limburg (Hustings *et al.* 2006). In de huidige verspreiding van de Glanskop in Groesbeek-But is de voorkeur van de soort voor ouder loofhout goed terug te vinden: relatief veel territoria bevinden zich nabij de oude Eiken- en Beukenlanen.

Matkop (35 terr.)

Rode Lijst: gevoelig

Matkoppen bewonen diverse bostypen waarin zacht hout aanwezig is. Daarbij prefereert de soort over het algemeen wat jongere opstanden. De verspreiding van de Matkop in de Boswachterij Groesbeek-But wijkt duidelijk af van de nauw verwante Glanskop: de Matkop komt namelijk tamelijk diffuus verspreid over het gehele bos voor. Een voorkeur voor loofhout valt niet uit het kaartbeeld te destilleren. Net als bij de Glanskop is de ruimtelijke verspreiding in 2007 goed vergelijkbaar met die in 1999, maar zijn de aantallen wel wat afgenomen (zij het minder dan bij de glanzende neef). Dat is conform de aantalontwikkeling in andere recent gekarteerde bossen in het Rijk van Nijmegen (waar in 2007 een nog scherpere afname werd geconstateerd, van Diek 2007 a & b), en in het meest noordelijke deel van de provincie Limburg (Hustings *et al.* 2007). Ook de landelijke trend is negatief. Er zijn aanwijzingen dat een combinatie van zachte, regenrijke winters (voedselproblemen) en nestpredatie door de talrijke Grote Bonte Spechten Matkoppen kopzorgen bezorgen. Beide factoren kunnen in Groesbeek-But ook een rol spelen.

Sijs (1 terr.)

De Sijs is in Nederland een schaarse en sterk in aantal fluctuerende broedvogel van naaldbos, met een voorkeur voor oude sparrenopstanden. In het Rijk van Nijmegen en aangrenzend Noord-Limburg is de Sijs een uitgesproken schaarse broedvogel. In 1999 werden twee territoria opgemerkt in het zuidelijk deel van de Boswachterij Groesbeek-But en in 2007 kon één territorium worden vastgesteld in het deelgebied Kraaijendal. Hier werd tot drie maal toe een exemplaar gezien, waarbij het twee maal om

een zangwaarneming binnen de datumgrenzen ging. Er kon niet worden vastgesteld of de vogel gepaard was, laat staan dat een nest gevonden werd.

Kruisbek (5 terr.)

Kruisbekken zijn in Nederland onregelmatige, onder invloed van invasies sterk in aantal fluctuerende broedvogels van naaldbos, vooral van Grove Den. Op basis van zingende en alarmerende vogels konden er voorjaar 2007 verspreid door de Boswachterij Groesbeek-But 5 territoria worden vastgesteld.

Dat is meer dan de twee territoria uit 1999, maar sprake van een trend is er bij deze van jaar op jaar sterk in aantal schommelende soort niet. Gezien de aanwezigheid van behoorlijk wat vakken met oude Grove Den en sparren is de kans op een geregelde aanwezigheid van territoria van de soort in het gebied niet denkbeeldig. Waarschijnlijk gaat het om de voornaamste broedlocatie van de Kruisbek in het Rijk van Nijmegen.

Goudvink (12 terr.)

Goudvinken broeden in Nederland vooral in bossen met een goed ontwikkelde struiklaag en in jonge aanplant van Fijnspar en Douglas. Voorjaar 2007 werden verspreid over de hele Boswachterij Groesbeek-But 12 territoria vastgesteld. Daarmee is het een van de weinige (zang)vogels die ten opzichte van de kartering in 1999 (6 paar) in aantal toegenomen bleek te zijn. Dit is te meer opmerkelijk daar andere soorten die het voorkeurs habitat van de Goudvink delen juist in aantal zijn afgenomen in het onderzoeksgebied. Wel is positieve aantalontwikkeling conform de recente toename in Noord-Limburg (Hustings *et al.* 2006). Ook de landelijke trend sinds 2000 is redelijk positief (van Dijk *et al.* 2008). In de andere in 2007 gekarteerde bossen van het Rijk van Nijmegen was van een toename geen sprake: de Goudvink ontbrak zowel in het Vennengebied als op de Duivelsberg (Van Diek 2007 a&b). De meeste territoria in Groesbeek-But bevonden zich in percelen met dicht, tamelijk jong naalddhout.

Appelvink (19 terr.)

Met 28 territoria bevond de Appelvink zich in 1999 mogelijk op de top van zijn talrijkheid in de Boswachterij Groesbeek-But. Met name in de zuidelijke deelgebieden (15 terr. in deelgebied Wolfsberg) was de soort lokaal behoorlijk algemeen, al was het voorkomen in de noordelijke deelgebieden een stuk magerder. Anno 2007 is bovengeschetst ruimtelijk verspreidingsbeeld van de Appelvink nog intact, maar het aantal territoria ligt met 19 wel een stuk lager. Onduidelijk is of dit binnen de van jaar op jaar optredende fluctuaties valt, of dat daadwerkelijk sprake is van een afnemende trend.

In de jaren negentig werd ook in Noord-Limburg een duidelijke toename geconstateerd (Hustings *et al.* 2006). Mocht de soort daar nu afnemen, dan moet het om een wel zeer recente ontwikkeling gaan. Daar staat tegenover dat in andere recent in het Rijk van Nijmegen gekarteerde bossen, met name op de Duivelsberg (van Diek 2007 a), een duidelijke afname van de Appelvink werd geconstateerd.

Geelgors (1 terr.)

Het voorkomen van de Geelgors in de Boswachterij Groesbeek-But is anno 2007 beperkt tot de Mulderskop, alwaar één territorium op de heide bezet werd. In het aangrenzende tot het Conferentieoord De Poort behorende heideterrein beoosten de oude spoorbaan waren nog twee territoria aanwezig. In 1999 werden op diverse plaatsen in het SBB-gebied in totaal 15 territoria van de Geelgors vastgesteld, voornamelijk op de overgang van bos naar open cultuurlandschap en op kapvlaktes en jonge aanplant. Op geen van deze locaties kon de soort in 2007 worden teruggevonden. De vegetatiesuccessie op de voormalige kapvlaktes speelt zeker een rol bij de teloorgang van de Geelgors in het bos. Het verdwijnen uit de randzone (zowel de overgang van De But naar de golfbaan als de overgang van de Wolfsberg met de daaraan grenzende cultuurgrond) heeft mogelijk meer van doen met factoren buiten dan binnen het bos. Zeker is dat meer openheid in het bos en aandacht voor gradiëntrijk randenbeheer de soort een kans op enig herstel biedt.

De recente trend in aangrenzend Noord-Limburg is licht negatief (Hustings *et al.* 2006), terwijl de soort in de bossen van het Rijk van Nijmegen inmiddels met een lantaarntje gezocht moet worden.

5. Evaluatie en conclusie

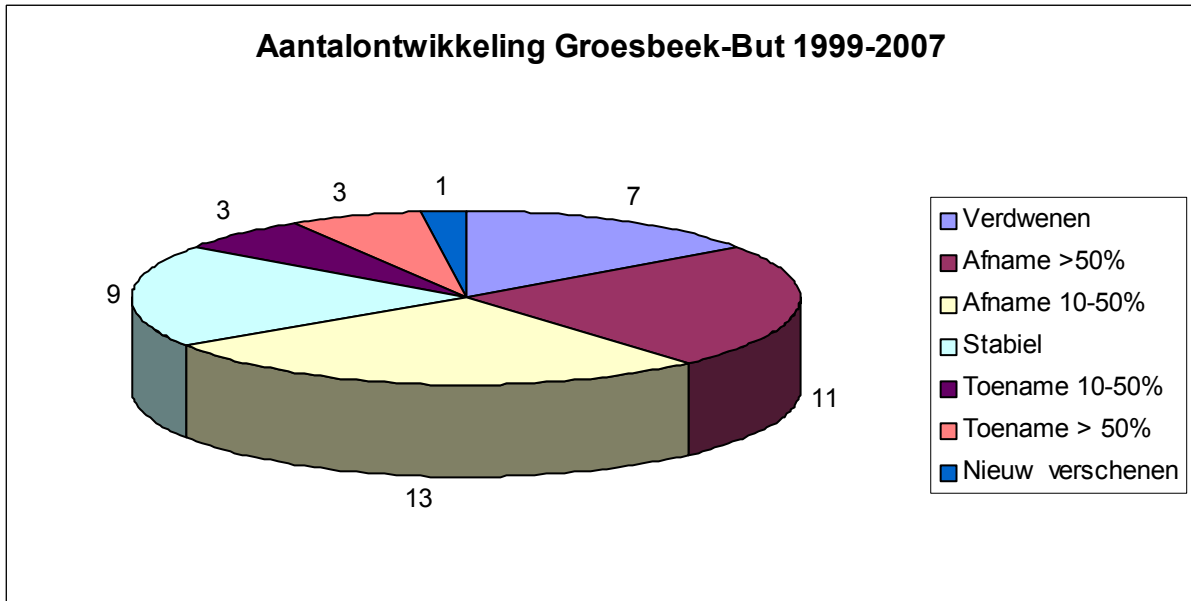
Het gaat diverse vogelsoorten in de boswachterij Groesbeek-But niet voor de wind. Dat is een algemene conclusie die uit een vergelijking van de resultaten van de kartering in 2007 met die van 1999 duidelijk naar voren komt. Tussentellerverschillen en interpretatieverschillen kunnen een rol spelen bij de geconstateerde verschillen, maar zeker niet dusdanig dat aan deze grote lijn getwijfeld hoeft te worden.

In onderstaande figuren wordt de vergelijking 1999-2007 voor alle soorten en voor enkele relevante soortgroepen gemaakt. De in Groesbeek-But geconstateerde ontwikkeling van bosvogels staat niet op zichzelf. Ook bij andere in 2007 geherkarteerde gebieden in het Rijk van Nijmegen overheerste een negatief beeld (van Diek 2007 a&b). Ook de trendinformatie die de afgelopen 25 jaar verzameld is aan de zuidelijke Veluwezoom toont eenduidig een afname van veel soorten bosvogels aan (Vogelwerkgroep Arnhem e.o. 2008). De afname in Groesbeek-But lijkt het grootst bij vogelgroepen die het vooral van struweel, bosranden en jong bos moeten hebben. Daarnaast nemen ook veel reguliere soorten van naaldbos en loofbos af. Over het algemeen lijken de problemen het grootst bij insecteneters. Bij consumenten van plantaardig voedsel is het beeld wat diffuser, terwijl de vleeseters (roofvogels en uilen) zich juist goed weten te handhaven in Groesbeek-But.

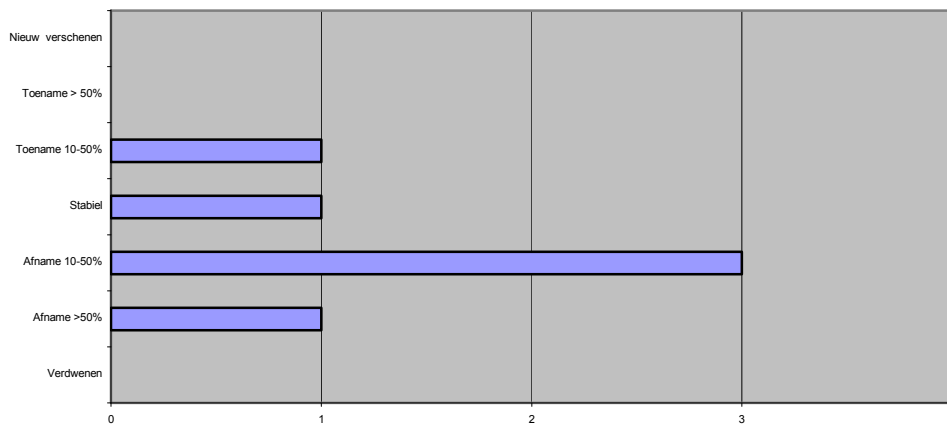
Uiteraard zijn de aantalsontwikkelingen niet alleen een gevolg van omstandigheden in Groesbeek-But. Weerinvoeden en omstandigheden in de trek- en winterkwartieren zullen zeker ook een rol spelen. Toch vallen ook enkele factoren te noemen die in het gebied een rol spelen, alsmede een mogelijke remedie:

- De toegenomen verdichting van het bos. Er zijn weinig open plekken over, waarbij opvalt dat het grootste open terrein op de Mulderskop relatief rijk is aan schaarse broedvogels. Herstel van openheid van enkele kleine heideterreinen zou een stap kunnen zijn.
- De hoeveelheid jong bos is momenteel gering. Meer variatie in de leeftijd van het bos (waarbij oudere volgroeide bomen uiteraard ook een belangrijke rol spelen) zal vooral soorten van jongere bosstadia ten goede komen.
- Verdichting uit zich ook in een het dichtgroeien van kleine gradiëntrijke plekken als randen van bospaden. Een gradiënt van open, via kruidenrijk gras en struweel naar opgaand bos, zorgt voor voldoende lichtinval en heeft een positieve invloed op verschillende groepen insecten.

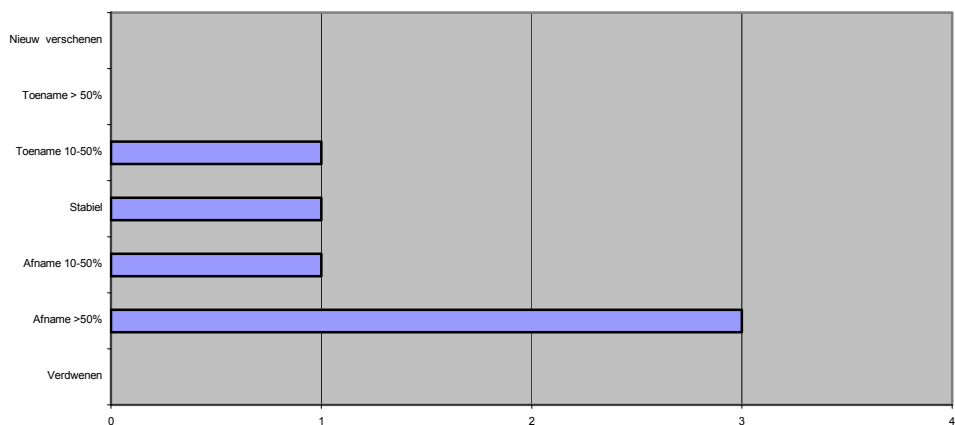
Onduidelijk is vooralsnog of en zo ja, hoe, de invloed van de recent sterk gestegen populatie Wilde Zwijnen in het gebied (de karteerders kwamen er diverseren tegen) uitpakt.



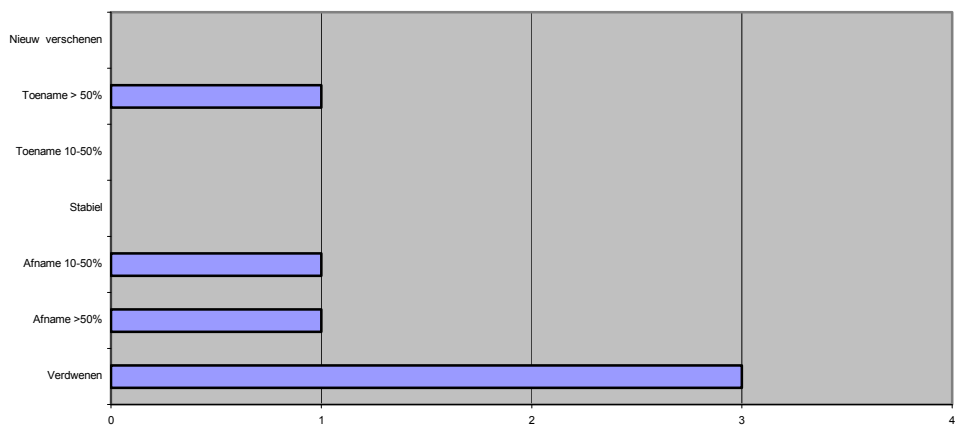
kruisbegrøep 1999-2007



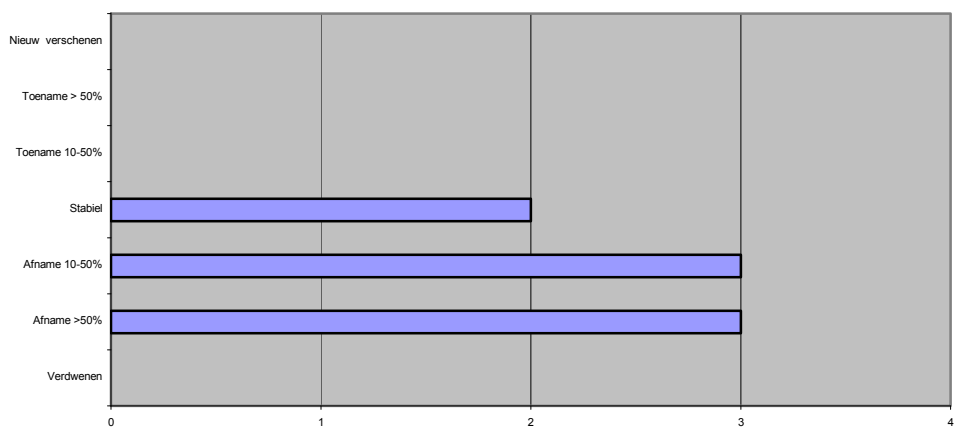
geelgorsgroep 1999-2007



grasmusgroep 1999-2007



appelvink/gr.bonte spechtgroep



Literatuur

VAN BEUSEKOM R., HUIGEN P., HUSTINGS F., DE PATER K & TISSEN J. 2005. Rode Lijst van de Nederlandse broedvogels. Tirion Uitgevers B.V., Baarn.

BIJLSMA R. 2008. Trends en broedresultaten van roofvogels in Nederland in 2007. De Takkeling 16: 5-55.

VAN DIJK A.J. 2004. Handleiding Broedvogelmonitoring Project (Broedvogelinventarisatie in proefvlakken). SOVON Vogelonderzoek Nederland, Beek-Ubbergen.

VAN DIJK A.J., Boele A., van den Bremer L., Hustings F., van Manen W., van Kleunen A., Koffijberg K., Teunissen W., van Turnhout C., Voslamber B., Willems F., Zoetebier D. & Plate C.L. 2007. Broedvogels in Nederland in 2005. SOVON-monitoringrapport 2007/01. SOVON Vogelonderzoek Nederland, Beek-Ubbergen.

VAN DIJK A.J., Boele A., Hustings F., Koffijberg K. & Plate C.L. 2008. Broedvogels in Nederland in 2006. SOVON-monitoringrapport 2008/01. SOVON Vogelonderzoek Nederland, Beek-Ubbergen.

Deuzeman S.B. 1999. Broedvogels van het Vennengebied, Groesbeek-But en Doddendaal in 1999. SOVON-inventarisatierapport 1999/29. SOVON, Beek-Ubbergen.

Van Diek H. 2007a. Broedvogels van de Duivelsberg (Gld) in 2007. SOVON-inventarisatierapport 2007/51. SOVON Vogelonderzoek Nederland, Beek-Ubbergen.

Van Diek H. 2007b. Broedvogels van het Vennengebied in 2007. SOVON-inventarisatierapport 2007/50. SOVON Vogelonderzoek Nederland, Beek-Ubbergen.

HUSTINGS M.F.H., KWAK R.G.M., OPDAM P.F.M. & REIJNEN M.J.S.M. 1985. Vogelinventarisatie. PUDOC, Wageningen en Nederlandse Vereniging tot Bescherming van Vogels, Zeist.

Hustings F., van der Coelen J., van Noorden B., Schols R. & Voskamp P. 2006. Avifauna van Limburg. Stichting Natuurpublicaties, Maastricht.

VAN ROOMEN M.W.J., BOELE A., VAN DER WEIDE M.J.T., VAN WINDEN E.A.J. & ZOETEBIER D. 2000. Belangrijke vogelgebieden in Nederland, 1993-97. SOVON-informatierapport 2000/01. SOVON Vogelonderzoek Nederland, Beek-Ubbergen.

SIERDSEMA H. 1995. Broedvogels en beheer. Het gebruik van broedvogelgegevens van bos- en natuurterreinen. SBB-rapport 1995-1, SOVON-onderzoeksrapport 1995/04. SBB/SOVON, Driebergen/Beek-Ubbergen.

SOVON VOGELONDERZOEK NEDERLAND 2002, Atlas van de Nederlandse Broedvogels 1998-200.- Nederlandse Fauna 5. Natuurhistorisch Museum Naturalis, KNNV Uitgeverij & European Invertebrate Survey-Nederland, Leiden.

Vogelwerkgroep Arnhem en omstreken. 2008. Vogels van de Veluwezoom, 25 jaar onderzoek aan vogels in hun leefgebied. Vogelwerkgroep Arnhem en omstreken, Arnhem.

Bijlagen

Bijlage I. Basiskarteringssoorten

Bijlage II. Weer in 2007

Bijlage III. Verspreidingskaarten soortgroepen en Rode Lijst

Bijlage IV. Verspreidingskaarten Groesbeek-But 2007

Bijlage I. Basiskarteringssoorten

Euring	Soort	Rode Lijst	Basisk. soort.-	Euring	Soort	Rode Lijst	Basis-soort-
70	Dodaars		X	8630	Zwarte Specht		X
90	Fuut		X	8760	Grote Bonte Specht		X
100	Roodhalsfuut	X	X	8870	Kleine Bonte Specht		X
120	Geoorde Fuut		X	9720	Kuifleeuwerik	X	X
720	Aalscholver		X	9740	Boomleeuwerik		X
950	Roerdomp	X	X	9760	Veldleeuwerik	X	X
980	Woudaapje	X	X	9810	Oeverzwaluw		X
1040	Kwak	X	X	9920	Boerenzwaluw	X	X
1210	Grote Zilverreiger	X	X	10010	Huiszwaluw	X	X
1220	Blauwe Reiger		X	10050	Duinpieper	X	X
1240	Purperreiger	X	X	10090	Boompieper		X
1340	Ooievaar		X	10110	Graspieper	X	X
1440	Lepelaar		X	10170	Gele Kwikstaart	X	X
1520	Knobbelzwaan		X	10172	Engelse Gele Kwikstaart	X	X
1590	Kolgans		X	10190	Grote Gele Kwikstaart		X
1610	Grauwe Gans		X	10201	Witte Kwikstaart		X
1670	Brandgans		X	10660	Winterkoning		
1700	Nijlgans		X	10840	Heggenmus		
1730	Bergeend		X	10990	Roodborst		
1780	Mandarijneend		X	11040	Nachtegaal	X	X
1820	Krakeend		X	11060	Blauwborst		X
1840	Wintertaling	X	X	11210	Zwarte Roodstaart		X
1860	Wilde Eend			11220	Gekraagde Roodstaart		X
1890	Pijlstaart	X	X	11370	Paapje	X	X
1910	Zomertaling	X	X	11390	Roodborsttapuit		X
1940	Slobeend	X	X	11460	Tapuit	X	X
1960	Krooneend		X	11870	Merel		
1980	Tafeleend		X	11980	Kramsvogel	X	X
2030	Kuifeend		X	12000	Zanglijster		X
2060	Eidereend		X	12020	Grote Lijster		X
2210	Middelste Zaagbek	X	X	12200	Cetti's Zanger		X
2310	Wespendief		X	12260	Graszanger		X
2390	Rode Wouw		X	12360	Sprinkhaanzanger		X
2600	Bruine Kiekendief		X	12370	Krekelzanger		X
2610	Blauwe Kiekendief	X	X	12380	Snor	X	X
2630	Grauwe Kiekendief	X	X	12430	Rietzanger		X
2670	Havik		X	12500	Bosrietzanger		X
2690	Sperwer		X	12510	Kleine Karekiet		X
2870	Buizerd		X	12530	Grote Karekiet	X	X
3040	Torenvalk		X	12590	Spotvogel	X	X
3100	Boomvalk	X	X	12740	Braamsluiper		X
3320	Korhoen	X	X	12750	Grasmus		X
3670	Patrijs	X	X	12760	Tuinfluit		X
3700	Kwartel		X	12770	Zwartkop		X
3940	Fazant		X	13080	Fluiter		X
4070	Waterral		X	13110	Tjiftjaf		
4080	Porseleinhoen	X	X	13120	Fitis		
4210	Kwartelkoning	X	X	13140	Goudhaantje		
4240	Waterhoen		X	13150	Vuurgoudhaantje		X

Euring	Soort	Rode Lijst	Basisk. soort.-	Euring	Soort	Rode Lijst	Basis-soort-
4290	Meerkoet		X	13350	Grauwe Vliegenvanger	X	X
4500	Scholekster		X	13430	Kleine Vliegenvanger		X
4560	Kluut		X	13490	Bonte Vliegenvanger		X
4690	Kleine Plevier		X	13640	Baardmannetje		X
4700	Bontbekplevier	X	X	14370	Staartmees		X
4770	Strandplevier	X	X	14400	Glanskop		X
4930	Kievit		X	14420	Matkop	X	X
5170	Kemphaan	X	X	14540	Kuifmees		X
5190	Watersnip	X	X	14610	Zwarte Mees		
5290	Houtsnip		X	14620	Pimpelmees		
5320	Grutto	X	X	14640	Koolmees		
5410	Wulp		X	14790	Boomklever		X
5460	Tureluur	X	X	14870	Boomkruiper		X
5750	Zwartkopmeeuw		X	14900	Buidelmees		X
5780	Dwergmeeuw	X	X	15080	Wielewaal	X	X
5820	Kokmeeuw		X	15150	Grauwe Klauwier	X	X
5900	Stormmeeuw		X	15200	Klapekster	X	X
5910	Kleine Mantelmeeuw		X	15390	Vlaamse Gaai		X
5920	Zilvermeeuw		X	15490	Ekster		X
5927	Geelpootmeeuw		X	15600	Kauw		X
6000	Grote Mantelmeeuw	X	X	15630	Roek		X
6110	Grote Stern	X	X	15671	Zwarte Kraai		X
6150	Visdief	X	X	15720	Raaf	X	X
6160	Noordse Stern		X	15820	Spreeuw		
6240	Dwergstern	X	X	15910	Huismus	X	X
6270	Zwarte Stern	X	X	15980	Ringmus	X	X
6650	Stadsduif			16360	Vink		
6680	Holenduif		X	16380	Keep		X
6700	Houtduif			16400	Europese Kanarie		X
6840	Turkse Tortel		X	16490	Groenling		X
6870	Zomertortel	X	X	16530	Putter		X
7240	Koekoek	X	X	16540	Sijs		X
7350	Kerkuil	X	X	16600	Kneu	X	X
7570	Steenuil	X	X	16630	Kleine Barmsijs		X
7610	Bosuil		X	16660	Kruisbek		X
7670	Ransuil	X	X	16680	Grote Kruisbek		X
7680	Velduil	X	X	16790	Roodmus		X
7700	Ruigpootuil		X	17100	Goudvink		X
7780	Nachtzwaluw	X	X	17170	Appelvink		X
7950	Gierzwaluw			18570	Geelgors		X
8310	IJsvogel		X	18660	Ortolaan	X	X
8480	Draaihals	X	X	18770	Rietgors		X
8560	Groene Specht	X	X	18820	Grauwe Gors	X	X

Bijlage II. Weer in 2007

Het weer is van invloed op de activiteit van vogels en daardoor op de doelmatigheid van het inventariseren. Harde wind, neerslag en lage temperatuur zijn belemmerende factoren. Veel territoriale activiteit neemt, zeker bij vogels, ook af bij hoge temperaturen. Vandaar een korte beschrijving van het weer in het broedseizoen van 2007 aan de hand van de maandoverzichten van het KNMI. In tabelvorm zijn enkele variabelen samengevat.

Maart

Maart 2007 was zeer zacht en zonnig met een gemiddelde temperatuur van 8,0 ° C tegen 5,6 ° C normaal. Het aantal vorstdagen bedroeg drie en lag derhalve ruim onder het gemiddelde van negen. De neerslaghoeveelheden waren normaal. Het aantal zonuren is gemiddeld over het land uitgekomen op 183 tegen een langjarig gemiddelde van 115 uur. Daarmee was maart zeer zonnig. De zon scheen uitzonderlijk veel in het noordelijke kustgebied. In Leeuwarden was maart met 211 zonuren het zonnigst. In De Bilt werden 157 uren zon geregistreerd. Landelijk viel er gemiddeld 69 mm neerslag; het langjarig gemiddelde is 65 mm. Het natst was het in het midden van het land (bijv. Soesterberg 91 mm), in het zuidoosten des lands viel slechts 50 mm.

April

April 2007 was een echte recordmaand: het was in heel Nederland extreem zacht, droog en zonnig. Met een gemiddelde temperatuur van 12,6 ° C tegen 8,0 ° C normaal eindigde april 2007 als veruit de zachtste sinds het begin van de waarnemingen in 1706. Op 14 april werd met 27,6 ° C de eerste zomerse dag geregistreerd. Er volgden nog zes zomerse dagen met een temperatuur van boven de 25 graden (het oude record stond op drie). Het aantal warme dagen kwam deze maand uit op het recordaantal van 14 dagen tegen normaal twee. April was voorts uitzonderlijk droog: gemiddeld viel er slechts 0,4 mm tegen 44 mm normaal. Met een landelijk gemiddelde van 280 zonuren tegen een gemiddelde van 162 was april ook nog eens bijzonder rijk aan zonuren.

Mei

Mei 2007 was warm, zeer nat en kende een normaal aantal zonuren. Met in De Bilt een gemiddelde temperatuur van 13,7 ° C tegen een langjarig gemiddelde van 12,3 ° C was het aan de warme kant. Veel uitschieters waren er niet: er werd in De Bilt slechts één zomerse dag geregistreerd tegen drie gemiddeld. Met een landelijk gemiddelde van 104 mm neerslag tegen 57 mm normaal was mei zeer nat. Het natste KNMI-station was Cabouw (onder Utrecht) met 143 mm. In Vlissingen viel met 66 mm de minste neerslag. De zon scheen relatief veel in het noordoosten (bijv. 228 zonuren in Stavoren), terwijl het zuidoosten relatief vaak bewolkt was (bijv. 172 zonuren in Maastricht).

Juni

Juni 2007 was erg warm, maar tevens nat en vrij somber. Met een gemiddelde temperatuur van 17,0 ° C tegen 14,9 ° C normaal eindigde juni op een gedeelde vijfde plaats in de rij van warmste junimaanden sinds 1901. In De Bilt werden in totaal 22 warme dagen (maximumtemperatuur 20,0 ° C of hoger) geregistreerd, tegen een langjarig gemiddelde van 12. Met gemiddeld over het land 96 mm neerslag tegen een langjarig gemiddelde van 71 mm was juni aan de natte kant. In midden des lands viel relatief veel neerslag (bijv. 143 mm in Cabouw), terwijl het zuidoosten in deze maand juist wat droger bleef (bijv. 44 mm in Arcen nabij Venlo). De zon scheen het meest in het noordwesten van het land met in De Kooy 191 zonuren. Het somberst was het in Zeeland met slechts 137 zonuren.

Juli

Juli 2007 was zeer nat, aan de sombere kant en vrij koel. Vrijwel de gehele maand bepaalden depressies het weer. Met een landelijk gemiddelde van 155 mm was het de op één na natste julimaand sinds 1906. Normaal valt er gemiddeld over het land 70 mm. De meeste neerslag viel in de westelijke helft van het land, de minste in het zuidoosten. Het Noord-Hollandse KNMI-station Hoorn kende met 219 uur de meeste zonneschijn. De zon was het minst te zien in het zuidoosten van het land. Het

Limburgse Arcen kwam niet verder dan 159 uren. Met een gemiddelde temperatuur van 16,8 ° C tegen normaal 17,1 ° C was juli aan de koele kant.

Enkele weersvariabelen (Nederlands gemiddelde) in de periode maart-juli 2007, op basis van het KNMI. ref. staat voor de referentie waarden (langjarig gemiddelde).

	Gem. temp °C	Ref	Neerslag in mm	Ref	Zonneschijn in %	Ref	Wind (m/s)	Ref
Maart	8,0	5,6	69	65	50	31	5,3	5,4
April	12,6	8,0	0,3	44	67	39	3,9	4,9
Mei	13,7	12,3	104	57	41	43	4,7	4,5
Juni	17,0	14,9	96	71	33	38	4,1	4,4
Juli	16,8	17,1	155	70	37	40	5,0	4,3

Bijlage III. Verspreidingskaarten soortgroepen en Rode Lijst

SOVON Vogelonderzoek Nederland

Rijksstraatweg 178
6573 DG Beek-Ubbergen
T (024) 684 81 11
F (024) 684 81 22

E info@sovon.nl
I www.sovon.nl



In het voorjaar van 2007 is de Boswachterij Groesbeek-But (957 ha.), eigendom van Staatsbosbeheer (SBB) Regio Oost, geïnventariseerd op broedvogels. Dit gebied is gelegen op de stuwwal tussen Nijmegen en Groesbeek in het zuidoosten van de provincie Gelderland. Het onderzoeksgebied beslaat een oppervlakte van in totaal 957 hectare.

Groesbeek-But heeft een eeuwenlange historie als afwisselend bos- en heidegebied. Naaldbout domineert nog altijd het beeld, en dan met name percelen Grove Den. Plaatselijk zijn (in aflopende volgordé) Douglas, Zwarte Den, Lariks, Fijnspar en enkele andere naaldboutsoorten aangeplant. Circa 20% van het bos bestaat uit loofhout. Hierbij gaat het met name om inlandse Eik en om langs lanen aangeplante beuken. Heide is vooral te vinden op de Mulderskop en plaatselijk op enkel sterk versnipperde en vergraste heideterreintjes. Midden op De But bevindt zich een grazige open heuvel.

In 2007 zijn van de lijst van basiskarteringsoorten 44 soorten vastgesteld in de boswachterij Groesbeek-But. Hieronder bevinden zich vier soorten die op de Nederlandse Rode Lijst staan. Twee daarvan vallen in de categorie 'gevoelig' (Grauwe Vliegenvanger, Matkop) en eveneens twee in de categorie 'kwetsbaar' (Zomertortel, Groene Specht).